

# Uusia biomerkkiaineita edistämään suunielusyövän tarkempaa diagnostiikkaa ja hoitoa

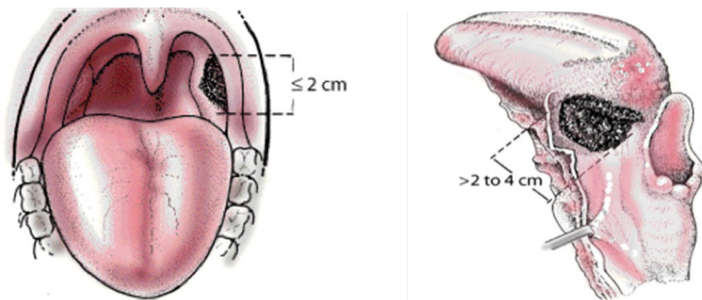
HLL, HLT Anni Sjöblom [anni.sjoblom@fimnet.fi](mailto:anni.sjoblom@fimnet.fi)

## Mitä?

- Suunielun levyepiteelikarsinoma on yleisimpiä pään ja kaulan alueen syöpiä
- Nykyään suurin osa uusista tapauksista on HPV-lähtöisiä
- Jatkuvasti yleistyvän suunielusyövän ongelmallisuutta lisää vaihteleva ennuste, myöhäinen diagnoosi/hoitoviive ja raskaat hoidot

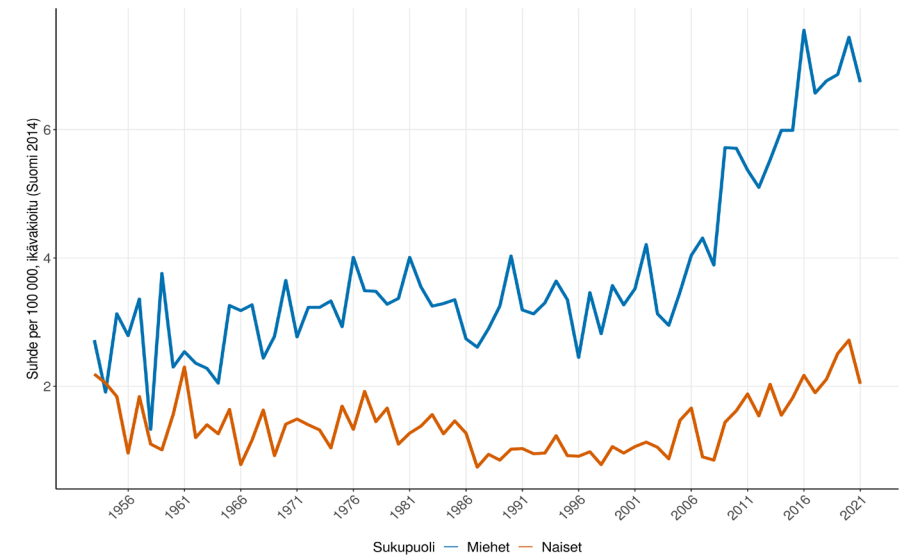
## Miksi?

- Pään ja kaulan alueen syöpien hoidossa kaivataan uusia menetelmiä helpottamaan varhaisen diagnoosin saamista, hoidon seurantaa ja ennusteen arviointia
- Uusia merkkiaineita voidaan mahdollisesti hyödyntää monin tavoin uusissa kohdennetuissa hoitomenetelmissä



Kuva 2: Suunielusyövän tyypilokaatiot

© Suomen Syöpärekisteri (CC-BY 4.0) - cancerregistry.fi



Kuva 1: Suunielusyövän ilmaantuvuus vuosina 1956-2021

## Miten?

224 suunielusyöpäpotilasta  
(2012-2016, HUS)



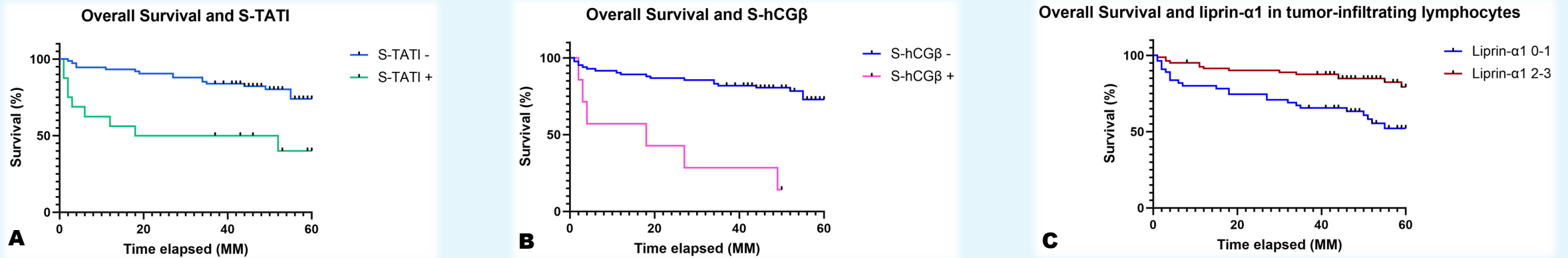
Klininen potilasdata  
Seurantatiedot  
Kudosnäytteet  
Seeruminäytteet



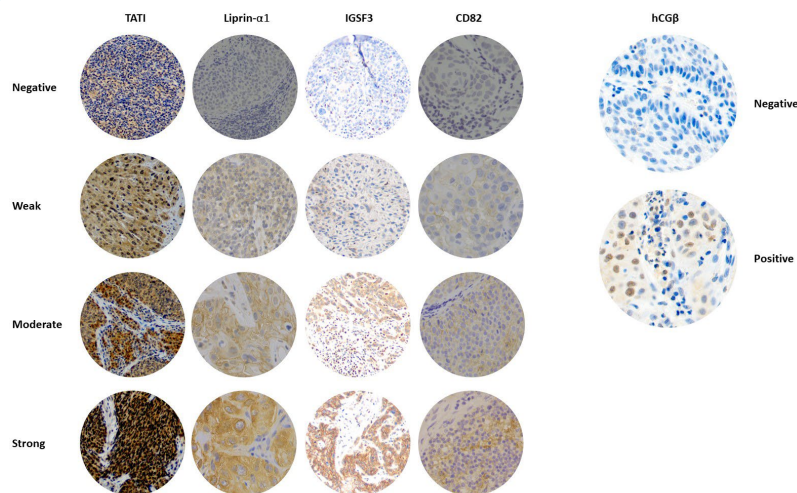
Immunohistokemia  
Seerumianalyysit  
Tilastollinen analyysi (SPSS)

# Tulokset ja johtopäätökset

- Useilla biomerkkiaineilla havaittiin merkittäviä yhteyksiä suunielusyövän ennusteeseen ja kliiniseen oirekuvaan



Kuva 3A-C: Potilaiden eloonjääminen merkkiaineprofiilin mukaan



Kuva 4: Merkkiaineiden ilmentyminen syöpäkuksessa

- Biomerkkiaineilla voisi olla useita hyötyjä suunielusyövän diagnostiikassa ja hoidossa ja validaatiotutkimusten järjestäminen on yksinkertaista
- Suunielusyöpä on monitekijäinen tauti ja biomerkkiaineiden avulla on mahdollista tutkia tarkemmin syövän patogeneesiä ja etenemistä

